

Schlierbacher Mitteilungen



Amtsblatt der Gemeinde
Freitag, 11. März 2022
Jahrgang 65

Nummer 10

Einzelpreis 0,55 €

Erfolgreiche Winterlaufserie des TSV



Vordere Reihe v. li. n. re.: Linda Mayer, Veli Mall, Lena Klingenberg, Elias Schubert, Leonie Ambach
Hinten: Kilian Träris (Trainer)

In der Serienwertung wurden folgende Endstände erzielt:

1. Platz in der Mannschaftswertung der weiblichen Jugend
1. Platz für Leonie Ambach in der Altersklasse W14
1. Platz für Lena Klingenberg in der Altersklasse W13
2. Platz für Linda Mayer in der Altersklasse W13
3. Platz für Elias Schubert in der Altersklasse M12
3. Platz für Veli Mall in der Tageswertung

Herzlichen Glückwunsch zu diesen tollen Leistungen!
Nähere Einzelheiten entnehmen Sie bitte dem Innenteil.

Amtliche Bekanntmachungen

Personalengpass in der Verwaltung

Aufgrund von Krankheit sind derzeit einige Stellen im Rathaus nicht besetzt. Bitte haben Sie Verständnis, wenn Ihre Angelegenheit deshalb etwas länger dauert als üblich.

Fundtiere auf der Gemarkung der Gemeinde

Seit dem 1. Januar 2018 gibt es im Bereich der Fundtierversorgung im Landkreis einige Veränderungen. Nachdem das Tierheim Göppingen nicht mehr der Tierschutz-Kooperation angehört, wird die Fundtierversorgung im Kreis nicht mehr miteinander, sondern nebeneinander laufen.

Das heißt jetzt: Fundtiere aus dem Stadtgebiet und den Stadtteilen von Göppingen werden zukünftig nur noch vom **Tierheim Göppingen** aufgenommen und versorgt.

Fundtiere aus den **übrigen Gemeinden im Landkreis** werden zukünftig nur noch von den Tierheimen der Tierschutz-Kooperation – also:

Tierheim Geislingen-Türkheim (Fundtiere aus Geislingen und der näheren Umgebung),

Tierherberge Donzdorf – für Hunde

Katzenschutz Donzdorf – für Katzen

aufgenommen und versorgt.

Die Donzdorfer Tierheime übernehmen die Dienstleistung für 24 Stunden – an 7 Tagen in der Woche.

Die beiden Tierheime in Donzdorf sind jeweils von **8 bis 20 Uhr** direkt zu erreichen – und zwischen **20 und 8 Uhr ist die Tierrettung anzurufen**.

Bei Fundtieren aus dem Landkreisbereich gelten folgende Notfall-Telefon-Nummern:

Geislingen + Umgebung		0159 – 076 207 76
Übriger Landkreis	Hunde	07162 – 943 288
		0152 – 5177 5639
	Katzen	07162 – 2 11 20

Zwischen 20 und 8 Uhr ist die Tierrettung unter 0177 35 90 902 oder die Polizei zu verständigen.

Verletzte oder verunfallte Tiere gehören nicht in ein Tierheim, sondern zu einem Tierarzt bzw. in eine Tierklinik.

Carl Friedrich Giese, Katzenschutz Donzdorf

Martina Heinzmann, Tierherberge Donzdorf

Hans-Georg Hoffmann, TSV-Geislingen Türkheim



Wir suchen für unsere Kindertageseinrichtungen

Integrationskräfte (m/w/d) in Teilzeit

Zur Mitarbeit in den Kindergärten wünschen wir uns engagierte und teamfähige Personen, die motiviert sind, ein Kind bei der Eingliederung und Integration in die Kindergartengruppe zu begleiten und in enger Zusammenarbeit mit den Familien die Weiterentwicklung der Kinder aktiv zu unterstützen. Eine pädagogische Vorbildung ist von Vorteil.

Bei Interesse melden Sie sich bitte beim Bürgermeisteramt, Hölzerstraße 1, 73278 Schlierbach. Nähere Infos erhalten Sie von Frau Freitag unter Telefon 07021 97006-23.

Impressum

Herausgeber: Gemeinde Schlierbach

Verantwortlich für die Berichte der Gemeinde

und die amtlichen Bekanntmachungen:

Bürgermeister Sascha Krötz oder seine Stellvertreterin im Amt

Telefon 07021 97006-0, Fax 97006-30

E-Mail: gemeinde@schlierbach.de

Verantwortlich für den übrigen Inhalt sowie Verlag,

Anzeigenannahme, Herstellung und Vertrieb:

GO Verlag GmbH & Co. KG

Alleenstraße 158, 73230 Kirchheim unter Teck

Telefon 07021 9750-0, Fax 9750-33

Das Mitteilungsblatt der Gemeinde erscheint einmal wöchentlich freitags. Sämtliche Textbeiträge müssen beim Bürgermeisteramt aufgegeben werden.

Redaktionsschluss mittwochs, 11 Uhr. Änderungen des Erscheinungstages und des Redaktionsschlusses wegen Feiertagen vorbehalten. Anzeigen können auch direkt beim Verlag aufgegeben werden.

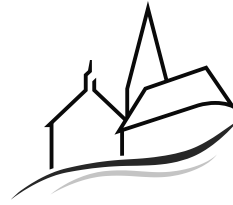
Bezugspreise: Der Abonnementspreis bei Trägerzustellung beträgt 1,66 € pro Monat, bei Postzustellung 9,66 € (inkl. Portoanteil 8,00 €) pro Monat. Der Einzelverkaufspreis pro Exemplar beträgt 0,55 €. Alle Bezugspreise enthalten 7 % Mehrwertsteuer. Das Bezugsgeld ist bei Zahlung per Rechnung jährlich, bei Abbuchung halbjährlich im Voraus fällig.

Vertrieb: Bei Fragen zur Lieferung, Bezugsgeldberechnung oder bei Problemen mit der Zustellung wenden Sie sich bitte direkt an den Vertrieb. Sie erreichen ihn telefonisch unter 07021 9750-37 oder -38, per Fax unter 9750-495 oder per E-Mail: vertrieb@go-kirchheim.de

Abbestellungen sind jeweils schriftlich mit einer Frist von einer Woche zum Monatsende möglich.

Wichtige Rufnummern

Polizei Notruf	110
Rettungsdienst/Notarzt	112
DRK Krankentransport	19222
Störungsmeldung Gas/Wasser	
EVF Göppingen	0800 6101-767
Störungsmeldung Strom	
EnBW	0800 3629477
Giftnotrufzentrale	
Universitätskinderklinik Freiburg	0761 19240
Polizeiposten Ebersbach	07163 10030
Polizeirevier Uhingen	07161 93810



Gemeinde
Schlierbach
Landkreis Göppingen

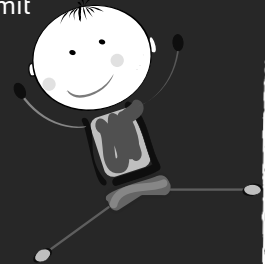


STAATL. ANERKANNTE ERZIEHER - PÄDAGOGISCHE FACHKRÄFTE (M/W/D)

... für die kommunalen Kindertageseinrichtungen (Ü3)

WENN DU ...

- ... deinen Beruf liebst und du gerne mit Kopf, Herz und Hand gemeinsam mit uns und den Kindern arbeiten möchtest.
- ... Kinder auf ihrem Weg in die Welt begleiten möchtest und sie dabei mit deinen pädagogischen Fähigkeiten professionell unterstützen kannst.
- ... eigenverantwortlich und kreativ arbeitest, dabei gerne ein offenes, motiviertes Team im Rücken hast.



DANN SUCHEN WIR GENAU DICH!

Wir bieten:

- Ein unbefristetes Beschäftigungsverhältnis im öffentlichen Dienst
- Anstellung in Teil- oder Vollzeit (50 % – 100 %) sowie Eingruppierung nach TVöD SuE
- Eigene Fachberatung und Gestaltungsspielraum für pädagogische Ideen
- Betriebliche Altersversorgung (ZVK), Leistungsprämie sowie Jahressonderzahlung
- Individuelle Arbeitszeiten zur optimalen Vereinbarkeit von Beruf und Familie
- Zahlreiche Urlaubstage frei planbar, nur 15 Schließtage festgelegt
- Angebot von Kinderbetreuungsplatz bei Bedarf
- Einen Zuschuss zum ÖPNV-Firmenticket und die Möglichkeit, Fahrradleasing mit Jobrad in Anspruch zu nehmen

Wir wünschen uns:

- Staatlich anerkannter Abschluss zum Erzieher (m/w/d) oder ein gleichwertiger staatlich anerkannter pädagogischer Abschluss
- Praktische Erfahrung im Kita-Alltag
- Eine aufgeschlossene, begeisternde Persönlichkeit und Spaß an der Arbeit mit Kindern

Neugierig? Dann bitte aussagekräftige Bewerbung an das Bürgermeisteramt
Hölzerstr. 1, 73278 Schlierbach senden. Gerne auch per E-Mail an:
r.freitag@schlierbach.de. Für nähere Auskünfte steht Frau Freitag unter 07021 97006-23
gerne zur Verfügung.



Aus dem Gemeinderat

Gemeinderat 7. März 2022

Bekanntgaben

Bürgermeister Krötz informierte über die anstehende Kreisputzete unter dem Motto „Schlierbach putzt sich raus“ am Samstag, 12. März 2022. Die Teilnehmerzahl ist in diesem Jahr sehr hoch, was Gemeinderat und Verwaltung besonders freut. Herr Krötz bedankte sich bereits im Vorgriff für die große Hilfsbereitschaft der Vereine und Privatpersonen und die gute Organisation.

Darüber hinaus gab er bekannt, dass die Nachfragebündelung (Abgeschlossene Verträge) der Deutschen Glasfaser zum Stand 4. März 2022 bereits 7 % betrage. Ziel sei es, insgesamt 33 % zu erreichen.

Abschließend berichtete er über die aktuelle Situation in der Ukraine und über die Internetseite www.wirhelfen-gp.de. Diese soll als Plattform für alle Hilfsaktionen aus dem Landkreis Göppingen dienen.

Haushaltsplan 2022

Haushaltsanträge der Fraktionen

In der Gemeinderatssitzung am 14. Februar 2022 wurde der Haushaltsplan 2022 in den Gemeinderat eingebracht. In der Sitzung am 7. März 2022 konnten Anträge zum Haushaltsplanentwurf gestellt werden.

Im Einzelnen bezogen sich die Anträge auf die Friedhofserweiterung, Erhöhung der Hundesteuer sowie der Gewerbesteuer, auf einzelne Straßenbaumaßnahmen, den Erwerb einzelner Grundstücke, Erstellung eines Mietspiegels, die Erarbeitung einer Raumkonzeption für die wachsende Schülerbetreuung, Durchführung der Schulhofgestaltung, Erweiterung der beiden E-Tankstellen am Bürgerkeller und an der Dorfwiesenhalle um eine E-Ladestation für E-Bikes mit Fahrradreparaturstation, die Sanierung und Umbau des Rohrbrunnens im Zuge der Sanierung der Kreisstraße, testweise Einführung von intelligenter Straßenbeleuchtung sowie das Anbringen eines Regenwasserspeichers an öffentlichen Gebäuden.

Das Gremium wird sich mit diesen Anträgen noch intensiv im Verwaltungsausschuss auseinandersetzen. Die Beschlussfassung über die Anträge und den Haushalt im Gesamten soll in der Sitzung am 28. März 2022 erfolgen.

Sanierung der Lärmschutzwand

Ausschreibungsbeschluss

Die im Zuge der Erschließung des Baugebietes „Bühlweg“ vor ca. 30 Jahren errichtete Lärmschutzwand entlang der B 297 steht in einer Länge von ca. 170 m in der Unterhaltungslast der Gemeinde Schlierbach. Ein großer Teil der Lärmschutzwand und der Pflanztröge haben sich mit der Zeit stark schiefgestellt. Bei den Pflanztrögen besteht akute Einsturzgefahr, sodass bereits eine spezielle Sicherungsmaßnahme baulich umgesetzt wurde. Die schiefgestellte Lärmschutzwand ist aktuell zwar noch nicht einsturzgefährdet, allerdings schreitet die Schiefstellung voran. Der Verwaltungsausschuss hat bereits in seiner Sitzung am 30. November 2020 über Alternativen zur Sanierung beraten. Jedoch wurde festgestellt, dass alle Sanierungsalternativen unverhältnismäßig teuer gegenüber einem Ersatzneubau der Lärmschutzwand (Abbruch und Neubau) sind. Aus Kostengründen soll jedoch nur der wirklich schadhafte Teil der Lärmschutzwand im Böschungsbereich erneuert werden. Dieser Teil beläuft sich auf ca. 110 m, unterbrochen durch die Brücke (über dem Bachwiesenberg). Das Regierungspräsidium Stuttgart wird ebenfalls einen Teil der Lärmschutzwand erneuern. Dieser Teil ist im Eigentum des Regierungspräsidiums und beläuft sich auf ca. 60 m.

Die Ausführung der neuen Lärmschutzwand kann entweder mit Alu-Paneelen oder mit begrünten und speziell befestigten Paneelen erfolgen.

Vorteil bei den begrünten Paneelen wäre der ökologische Mehrwert. Nachteil wären die Materialkosten, die Kosten für die Erstbepflanzung sowie die regelmäßige und komplizierte Pflege der Begrünung. Die Begrünung könnte lediglich auf Seite der B 297 angebracht werden und würde somit nur von „Vorbeifahrenden“ wahrgenommen werden, da auf der anderen Seite die bestehende Böschung erhalten bleiben soll. Die Pflege der Begrünung kann aufgrund der Lage an der Bundesstraße nicht vom Bauhof übernommen werden, so dass hier mit weiteren erheblichen Kosten gerechnet werden muss.

Die Alu-Paneele sind um einiges preisgünstiger als andere Varianten und würde sich an der bestehenden Gestaltung orientieren. Das Regierungspräsidium wird seinen Teil der Lärmschutzwand mit Alu-Paneelen erneuern.

Die Kosten für die begrünbaren Paneele belaufen sich auf ca. 340 €/m². Hinzu kommen die Kosten für die Erstbepflanzung und die Unterhaltung bzw. Pflege. Bei einer Länge von 110 m belaufen sich die Materialkosten somit auf ca. 156.400,00 € brutto plus die Erstbepflanzung und der Pflege.

Die Kosten der Alu-Paneele belaufen sich auf ca. 250 €/m². Somit belaufen sich die Materialkosten auf ca. 115.000,00 € brutto.

Aufgrund des hohen Kostenunterschieds stimmte der Gemeinderat einstimmig für die „nicht-begrünten“ Alu-Paneele. Der Gemeinderat beauftragte die Verwaltung anschließend einstimmig, gemeinsam mit dem Regierungspräsidium Stuttgart, Referat 47.3 – Baureferat Süd, die Maßnahme entsprechend auszuschreiben.

Die Kostenschätzung (Materialkosten plus Lohnkosten und Nebenkosten) beläuft sich für die Baumaßnahme der zu sanierenden Lärmschutzwand über eine Strecke von insgesamt 110 m auf insgesamt ca. 310.000 €. Die entsprechenden Mittel sind großzügig im Haushaltsplan enthalten, da mit Unvorhergesehenem (Kostensteigerungen beim Material!) gerechnet werden muss. Durch die Zusammenarbeit mit dem Regierungspräsidium können Fixkosten wie Baustelleneinrichtung und Verkehrsplanung reduziert werden, so dass im besten Fall ein niedrigeres Vergabeergebnis zustande kommen kann. Weitere Vorteile liegen auf der Hand, so dass nur einmal eine größere Baustelle zu verzeichnen sein wird und nicht mehrere Baustellen über die kommenden Jahre verteilt. Für einen Auftragnehmer ist diese Baustellengröße nun auch deutlich attraktiver als zwei kleine und getrennte Maßnahmen. Synergieeffekte können hier sinnvoll genutzt werden.

Mit der Maßnahme soll spätestens am 8. August 2022 begonnen werden und bis maximal 12. Oktober 2022 andauern. Somit kann zumindest ein Großteil auf die Sommerferien gelegt werden, in welchen ein deutlich niedrigeres Fahrzeugaufkommen zu erwarten ist.

Es wurden verschiedenen Varianten entwickelt, wie der Verkehrsfluss auf der stark befahrenen Bundesstraße bestmöglich gewährleistet werden kann, ohne einen zu starken Rückstau oder zu viel Schleichverkehr durch Schlierbach zu provozieren. Von der Gemeindeverwaltung wurde klargestellt, dass die Verkehrsbelastung der Ortsdurchfahrt (inklusive Lkw-Fahrverbot) für den Schleichverkehr so gering wie möglich gehalten werden muss. Die Kirchheimer Straße und Hauptstraße sind nicht für Durchgangsverkehr ausgebaut und können keine Entlastung für den Verkehr auf der Bundesstraße bringen. In Absprache mit dem Polizeipräsidium Ulm und der Straßenverkehrsbehörde des Landratsamts wurde entschieden, eine halbseitige Verkehrsführung mit Ampelschaltung in zwei Bauphasen festzulegen. Die Ampelphase kann somit relativ kurzgehalten werden. Vorteil: Weniger Rückstau und somit

vermutlich am wenigsten Schleichverkehr durch Schlierbach. Vor Maßnahmenbeginn wird im Mitteilungsblatt nochmals gesondert informiert.



Tausch von Waldflächen Bergwald/Guter Mann

In der Sitzung am 15. November 2021 ermächtigte der Gemeinderat die Verwaltung, Verhandlungen über einen Tausch von Waldflächen im Distrikt Guter Mann und Bergwald mit ForstBW aufzunehmen. Der Bergwald, der bisher in staatlichem Eigentum steht, ist eine strategisch wichtige Fläche für den neuen Waldkindergarten und dient zudem der Naherholung. Die Waldflächen im Bergwald sind aufgrund der Alters- und Wuchsstruktur der Bäume wertvoller als die Flächen im Distrikt Guter Mann.

Die Gemeinde würde nach ersten Berechnungen ca. 11,5 Hektar Gemeindewald im Distrikt Guter Mann gegen ca. 10 Hektar Staatswald im Distrikt Berg tauschen.

In den Gesprächen mit ForstBW wurde sehr deutlich, dass ein, wie von der Gemeinde bevorzugt, flächengleicher Tausch unter Berücksichtigung von Ausgleichszahlungen seitens ForstBW nicht akzeptiert wird. Lediglich ein wertgleicher Tausch wäre möglich. Mit den vorgeschlagenen Tauschflächen erfolgt außerdem eine sinnvolle Flächenarrondierung.

Der Gemeinderat hätte gerne einen flächengleichen Tausch zugestimmt und ggf. eine Aufzahlung geleistet. Leider spricht sich aber ForstBW strikt für einen wertgleichen Tausch aus. Der Gemeinderat ermächtigte die Verwaltung einstimmig, die Verhandlungen mit ForstBW fortzuführen und dann zumindest einen wertgleichen Tausch durchzuführen.



Landratsamt Göppingen

Unterbringung von Flüchtlingen

Der Landkreis Göppingen sucht zum frühestmöglichen Zeitpunkt Immobilien bzw. Wohngebäude in der Größe von 800 bis 1.000 m² oder ähnliche Alternativen für die Unterbringung von Kriegsflüchtlingen aus der Ukraine und geflüchtete Personen aus anderen Ländern. Die Gebäude sollen idealerweise die Möglichkeit zur gesammelten Unterbringung besitzen und für einen längeren Zeitraum anzumieten sein.

Für weitere Informationen steht Herr Markus Schindler (Telefon 07161 202-3336; E-Mail: m.schindler@lkgp.de) vom Amt für Hochbau, Gebäudemanagement und Straßen zur Verfügung.

Entsprechende Angebote übersenden Sie bitte bis 14. März 2022 an das Amt für Hochbau, Gebäudemanagement und Straßen, Lorcher Straße 6, 73033 Göppingen (hochbau-liegenschaften@lkgp.de).

Erhebungsbeauftragte

Im Jahr 2022 findet ab Mai in ganz Deutschland erneut ein Zensus statt. Mit dieser statistischen Erhebung wird ermittelt, wie viele Menschen in Deutschland leben, wie sie wohnen und arbeiten.

Der Landkreis Göppingen sucht zur Durchführung der Zensus-Erhebung mindestens 300 **Erhebungsbeauftragte (m/w/d)**.

Ihre Aufgaben: Als Erhebungsbeauftragte/r werden Sie im Rahmen der Haushaltsbefragung und der Befragung in Wohnheimen und Gemeinschaftsunterkünften eingesetzt. Dazu wird Ihnen ein Arbeitsbezirk mit bis zu 150 zu erhebenden Personen im Landkreis Göppingen zugeteilt.

Sie besuchen die in Ihrem Erhebungsbezirk ausgewählten Personen und übergeben Ihnen ein Schreiben mit Zugangsdaten zu einem Onlinefragebogen. Zum Teil müssen Sie auch zusammen mit den Einwohnerinnen und Einwohnern Papierfragebögen ausfüllen. Für die Befragten besteht dabei eine Auskunftspflicht.

Rahmenbedingungen:

- Befragungszeitraum: **16. Mai 2022 bis voraussichtlich Ende Juli 2022**
- In der Zeiteinteilung sind Sie frei. Sie können die Befragungen z. B. auch nach Feierabend oder am Wochenende durchführen.
- Voraussetzungen für diese Tätigkeit: Volljährigkeit/**Teilnahme an einer eintägigen Schulung im Frühjahr 2022**/Wohnsitz in Deutschland/gute Deutschkenntnisse/Fremdsprachenkenntnisse von Vorteil/Zuverlässigkeit/Verschwiegenheit.
- Für diese ehrenamtliche Tätigkeit erhalten Sie eine steuer- und sozialversicherungsfreie Aufwandsentschädigung von ca. 850 Euro (abhängig von Anzahl und Vollständigkeit der Befragungen).

Haben Sie Interesse an einer Tätigkeit als Erhebungsbeauftragte/r?

Senden Sie uns bitte bis zum **20. März 2022** eine E-Mail mit einem Lebenslauf an zensus@lkgp.de. Wir nehmen zeitnah Kontakt zu Ihnen auf.



Landratsamt Göppingen
Forstamt

20. Göppinger Wertholzsubmission – Rekorderlöse zum 20-jährigen Jubiläum der Wertholzsubmission

Auch bei ihrer 20. Auflage endete die Göppinger Wertholzsubmission durchweg erfolgreich. Private und kommunale Waldbesitzer aus den Landkreisen Göppingen, Esslingen und dem Rems-Murr-Kreis sowie die Staatswaldbetriebe Schurwald und Schwäbisch-Fränkischer-Wald versteigerten ihre schönsten Stämme traditionsgemäß bei der „Göppinger Wertholzsubmission“. Die 1280 Stämme erzielten einen Erlös von rund 1.200.000 Euro. Der Durchschnittspreis je Stamm lag umgerechnet bei der stolzen Summe von 940 Euro.

Insgesamt lagen auf den Submissionsplätzen, den ehemaligen Bundeswehrdepots in Unterberken und Urbach, 2.620 Kubikmeter der schönsten Stämme dieser Einschlagssaison. Dabei kamen rund 60 % der Stämme aus dem Kommunal- und Privatwald und 40 % aus dem Staatswald. Die Verteilung zwi-

schen Laubholz und Nadelholz war dieses Jahr nahezu ausgeglichen, die Auswahl unter 22 Baumarten groß.

Beim Laubholz dominierten Eichen (1.040 m³) gefolgt von Eschen (200 m³) und bei den Nadelhölzern waren Douglasien (770 m³), Fichten (270 m³) und Lärchen (149 m³) am häufigsten vertreten. Der Durchschnittspreis von 472 Euro je Kubikmeter Holz über alle Baumarten hinweg entspricht einem sehr guten Ergebnis und stellt eine Steigerung von 20 Euro zum Vorjahr dar. Dabei war die signifikantere Preissteigerung im Laubholz zu verzeichnen. Der Durchschnittspreis bei Eiche, welche die häufigste Laubbaumart auf dem Submissionsplatz darstellte, lag dieses Jahr über 200 Euro höher als im Vorjahr, was einem Preisanstieg von 35 % entspricht. Der wertvollste Stamm, die sogenannte „Braut vom Platz“, war dabei ein 5 Kubikmeter messender Eichenstamm mit einem Mitteldurchmesser von 92 Zentimetern und einer Länge von 7,5 Metern aus dem Nürtinger Stadtwald. Der Stamm erzielte einen stolzen Preis von über 9.900 Euro.

„Die Göppinger Wertholzsubmission ist für alle Waldbesitzer der Region eine großartige Möglichkeit, ihre wertvollen Stämme zu Bestpreisen zu verkaufen. Das sehr gute Ergebnis spiegelt die weiter zunehmende Nachfrage der Holzbranche nach hochwertigen und nachhaltigen Produkten wieder. Wir freuen uns besonders, dass wir bei der 20. Auflage unserer Submission sowohl das kleine Jubiläum wie auch das tolle Rekordergebnis feiern dürfen“, so Philipp König, Leiter der kommunalen Holzverkaufsstelle im Landratsamt Göppingen. Die Nachfrage nach qualitativ hochwertigem Holz ist groß und daher beteiligen sich 47 Bieter aus ganz Deutschland und auch aus dem benachbarten Ausland. Diese reisten sogar von Frankreich, aus der Schweiz, Österreich und ganz Deutschland an. Allein nach Frankreich konnten Eichen im Wert von 262.000 Euro versteigert werden.

Das Nadelholz wird hauptsächlich als hochwertiges Bauholz für Fassaden, Terrassen oder den Innenausbau verwendet. Bei den Laubhölzern hingegen werden die Top-Stämme häufig zu Furnieren verarbeitet, die dann für den besonders hochwertigen Innenausbau verwendet werden, z. B. bei Hotel- und Gastronomieeinrichtungen, in Bürogebäuden oder auch als Fahrzeug- oder Yachtinterieur. Natürlich wird ein Großteil der Furniere auch in der Möbelindustrie im Sichtbereich von Möbelstücken eingesetzt.

Das Laubsägeholz wird sehr unterschiedlich verwendet. Die eine oder andere Esche dient als Sportgerät in der Turnhalle. Eine wichtige Verwendung der Eichenbretter ist der Holzfassbau, z. B. für die bekannten Barriques, die dem hochwertigen Rotwein die besondere Geschmacksnote verleihen – in diesem Fall nach Göppinger Eiche.

tikfässer oder andere Behältnisse, die wegen ihrer Größe vom Müllwerker nicht problemlos in das Sammelfahrzeug entleert werden können, für die Grünmassesammlung ungeeignet sind. Sperrige Grünabfälle, die nicht in Behältnisse passen, wie z. B. Hecken- und Baumschnitt, müssen gebündelt bereitgestellt werden. Lose Grünabfälle werden nicht mitgenommen.

- Bündel dürfen maximal 2 m lang sein, Äste einen Durchmesser von 10 cm nicht überschreiten. Äste mit mehr als 10 cm Durchmesser sowie Baumstümpfe und Wurzelstöcke können bei den Grüngutplätzen des Landkreises angeliefert werden (die jeweiligen Öffnungszeiten finden Sie unter www.awb-gp.de oder im Abfall-ABC).

Um die Verunreinigung der hergestellten Komposte durch Kunststoff oder Metall zu verhindern, bitte ausschließlich verrottbares Material aus Sisal oder Hanf, keinen Draht oder Kunststoffschnüre zum Binden verwenden.

- Einzelne Bündel und Behältnisse dürfen ein Gewicht von 25 Kilogramm nicht überschreiten. Pro Haushalt oder Arbeitsstätte dürfen nicht mehr als vier Kubikmeter bereitgestellt werden.
- Stellen Sie Ihre Grünabfälle am Abfuhrtag bis spätestens 6 Uhr am Straßen- oder Gehwegrand bereit. Vom Privatgrundstück wird Grünabfall nicht abgeholt.
- Das Sammelfahrzeug fährt nur innerhalb der geschlossenen Ortschaft. Wochenendgrundstücke, Kleingartenanlagen und landwirtschaftlich genutzte Flächen werden nicht angefahren.

Gutscheine für Biobeutel werden ab 16. März 2022 versandt

Versand der Gebührenbescheide erfolgt im April

Normalerweise werden die Gutscheine für das Jahreskontingent Biobeutel zusammen mit dem Abfallgebührenbescheid verschickt. Aufgrund der Umstellung auf das neue Sammel- und Gebührensystem erfolgt der Versand der Gebührenbescheide in diesem Jahr voraussichtlich erst im April. Der endgültige Termin wird noch bekannt gegeben. Da in vielen Haushalten die Biobeutel aus dem Vorjahreskontingent bereits aufgebraucht sind, werden die Gutscheine für sechs Rollen Biobeutel schon ab dem 16. März 2022 separat versandt.

Wem die sechs Rollen mit insgesamt 60 Biobeuteln über das Jahr nicht ausreichen, kann zusätzliche Biobeutel bei den Verkaufsstellen des AWB erwerben. Eine Rolle mit zehn Biobeuteln kostet 3 Euro. Die Ausgabestellen für Biobeutel mittels Gutschein und die Verkaufsstellen für den Mehrbedarf sind auf der AWB-Homepage unter www.awb-gp.de/entsorgung/abfallkompas/ zu finden.



Grünmassesammlungen 2022

Die nächste Grünmassesammlung in Schlierbach findet am 14. März statt.

- Mitgenommen werden Baum-, Hecken- und Strauchschnitt, Laub, Blumen und Pflanzen, Grasschnitt sowie andere Grünabfälle aus dem privaten Garten ohne Fremdstoffe.
- Bitte verwenden Sie für Laub, Grasschnitt und andere lose Grünabfälle Gartenbags oder andere offene Behältnisse wie kleinere Plastikwannen oder Körbe. Papier- und Plastiksäcke sowie Plastiktüten werden nicht geleert. Bitte bedenken Sie auch, dass 120- oder 240-Liter Mülltonnen, große Plas-

Spendenauf Ruf in Schlierbach zugunsten der Kriegsgräberfürsorge brachte 445 Euro

Die Gemeinde **Schlierbach** und der Volksbund Deutsche Kriegsgräberfürsorge e. V. danken ganz herzlich allen Bürgerinnen und Bürgern, die mit ihren Spenden einen Beitrag zur Erfüllung der Aufgaben des Volksbundes geleistet haben.

Insgesamt wurde ein Betrag **in Höhe von 445 EUR** an den Volksbund überwiesen. Damit konnte das Vorjahresergebnis erheblich übertroffen werden.

Der Volksbund hat auch im zweiten Corona-Jahr unter schwierigsten Bedingungen seinen von der Bundesregierung übertra-

genen Auftrag erfüllt: die Pflege und Instandhaltung der bestehenden Kriegsgräberstätten in 46 Ländern.

Mit Ihrer Spende kann beispielsweise Jugendlichen in internationalen Workcamps aufgezeigt werden, welche Schrecken die Weltkriege und der Holocaust über Europa gebracht haben. Zudem können diese Begegnungen helfen, Vorurteile abzubauen, Verständnis füreinander zu entwickeln und Freundschaften zu schließen – das ist ebenso ein wichtiger Beitrag zur Verständigung. Junge Menschen sehen, welch großes Gut der Friede ist. Die Katastrophe des 20. Jahrhunderts darf sich nicht wiederholen!

Gemeinsam für den Frieden – Herzlichen Dank für Ihre Spende und bleiben Sie gesund!

Information: Der Volksbund finanziert seine Arbeit zu zwei Dritteln aus Mitgliedsbeiträgen und Spenden, den Rest decken öffentliche Mittel des Bundes und der Länder.



**Volkshochschule
Schlierbach**

Nr. 30207

Hula Hoop Workshop

Fitnessstraining mit dem „weighted“ Hula Hoop macht Spaß und bringt gute Laune. Ganz nebenbei wird die Rumpfmuskulatur gekräftigt und das Bindegewebe gestrafft. Die Wirbelsäule entspannt sich, Gleichgewichtssinn und Koordination werden geschult. Darüber hinaus findet ein effektives Beckenboden Training statt.

Die Dozentin bringt Reifen mit. Wer einen eigenen hat, darf den gerne mitbringen.

Michaela Blessing

Donnerstag, 17. März 2022, 18.30 – 20 Uhr

Dorfwiesenhalle, Gymnastiksaal

Gebühr: 10,00 €

Anmeldung unter s.deuschle@schlierbach.de oder Telefon 07021 97006-13

Nr. 10604

„Zu Fuß nach Rom – a piedi a Roma“

In 55 Tagen zu Fuß von Bettringen nach Rom

– in Kooperation mit der vhs Ebersbach und Uhingen – Impressionen und Fotos einer Wander- und Pilgerreise. Mit Hans-Joachim Abele. Ein Vortrag, der Gedanken und Eindrücke vermittelt – der teilhaben lässt an den Beweggründen, Bewegungen und Einsichten eines Pilgers, der sich einige Monate nach einem Bandscheibenvorfall auf den Weg machte.

Hans-Joachim Abele

Freitag, 25. März 2022, 18 Uhr

Bürgerhaus im alten Farrenstall, Gebühr: 8,00 €

Anmeldung unter s.deuschle@schlierbach.de oder Telefon 07021 97006-13.

NEU – NEU – NEU – NEU – NEU

Nr. 30114

Pilates am Vormittag

Entdecke die Kraft deiner Körpermitte.

Sanfte Kräftigung und Dehnung der Muskulatur.

„Körperliche Fitness erhält man weder durch Wunschdenken, noch kann man sie käuflich erwerben.“ (Joseph H. Pilates)

Melinda Wachter, Aerobic/Fitnesstrainer

Freitag, 1. April 2022, 10.30 Uhr – 11.30 Uhr

10 Kurstage

Dorfwiesenhalle, Gymnastiksaal

Gebühr: 56,50 €

Anmeldung unter s.deuschle@schlierbach.de oder Telefon 07021 97006-13

Nr. 62001

Vorbereitungskurs auf die schriftliche Abschlussprüfung in der Pflichtsprache Englisch – für alle Realschüler der Klassenstufe 10

– in Kooperation mit der vhs Ebersbach und Uhingen –

Bereits Ende Mai stehen die schriftlichen Abschlussprüfungen im Fach Englisch an. Der Kompaktkurs bietet für alle, die sich davor noch einmal gezielt auf alle fünf Teile der Prüfung vorbereiten wollen, ein optimales Training.

Die Schwerpunkte liegen auf Übungen zur Hörverständnis, Aufgaben zum Textverständnis, Übungen zur prüfungsrelevanten Grammatik und Sprachgebrauch, Schreibkompetenz und der Sprachmittlung (Interpreting).

Schulnachrichten

Musikschule

Ebersbach/Schlierbach e.V.

Fritz-Kauffmann-Straße 4, 73061 Ebersbach
Telefon 07163 532932, Fax 07163 533138
Info@musikschule-ebersbach.de
www.musikschule-ebersbach.de
Bürozeiten: Montag bis Donnerstag 9 bis 12 Uhr
Dienstag 14 bis 16 Uhr

Jahreskonzert

der Musikschule Ebersbach/Schlierbach e.V.



So, 3. April 22 11 Uhr
Dorfwiesenhalle
Schlierbach

Eintritt
frei

Einlass gemäß
aktuellen Corona-
Verordnungen

Musikschule
ebersbach / schlierbach e.V.



Infos unter Tel. 07163-532932 | www.musikschule-ebersbach.de

Lehrmaterial in Höhe von 5,00 € bitte direkt an die Dozentin bezahlen.

Lehrwerk: Trainingsbuch Englisch 2020, Klett Verlag
ISBN-Nr. 978-3-12-548439

(Bitte am ersten Kurstag dabei haben!)

Sabine Schweickhardt

Dienstag, 19. April 2022, bis Freitag, 22. April 2022

4 Kurstage in Folge, 9 bis 12 Uhr

Grundschule, Kirchstraße 28, Schlierbach

Gebühr: 79,00 €, max. 8 Teilnehmer

Anmeldung unter s.deuschle@schlierbach.de oder Telefon 07021 97006-13.

Außerhalb der Öffnungszeiten wird um Kontaktaufnahme mit der Kinderklinik des Klinikums am Eichert gebeten (zentrale Rufnummer: 07161 64-0).

Augenärztlicher Bereitschaftsdienst

Zentrale Rufnummer: 0180 50112098

HNO-Bereitschaftsdienst

Zentrale Notfallpraxis an der Uniklinik Tübingen

Öffnungszeiten: Samstag, Sonntag, Feiertag 8 bis 22 Uhr

Zentrale Rufnummer: 01806 070711

Standesamtliche Mitteilungen und Geburtstage

Alters- und Ehejubilare

Bitte beachten Sie, dass gemäß § 50 Bundesmeldegesetz nur noch der 70. Geburtstag, jeder fünfte weitere Geburtstag und ab dem 100. Geburtstag jeder folgende Geburtstag sowie außerdem die Ehejubilare (Goldene Hochzeit, Diamantene Hochzeit usw.) veröffentlicht werden dürfen!

Geburtstage:

Die Gemeindeverwaltung gratuliert nachstehendem Mitbürger herzlich und wünscht ihm viel Gesundheit und Wohlergehen:

am 15. März Bruno Bernauer zum 70. Geburtstag

Wir gratulieren auch recht herzlich den Jubilaren, die aus persönlichen Gründen nicht genannt sein wollen.

Geburten:

1. Februar: Arik Boffenmayer;
Eltern: Susanne und Marc Boffenmayer

Den frischgebackenen Eltern die besten Glückwünsche!

Sonstige Bekanntmachungen

Allgemeinärztlicher Bereitschaftsdienst

In der Notfallpraxis der Kassenärztlichen Vereinigung (KVBW) in der Klinik am Eichert in Göppingen, Eichertstraße 3, werden Patienten außerhalb der regulären Sprechzeiten ambulant behandelt. Geöffnet hat die Notfallpraxis an Samstagen, Sonntagen und Feiertagen von 8.00 Uhr bis 20.00 Uhr. Patienten können ohne telefonische Voranmeldung in die Notfallpraxis kommen.

Achtung: Rufnummer für den ärztlichen Bereitschaftsdienst außerhalb der Öffnungszeiten der Notfallpraxis (allgemein-, kinder-, augen- und HNO-ärztlicher Notfalldienst) und für medizinisch notwendige Hausbesuche des Bereitschaftsdienstes: kostenfreie Rufnummer 116117

Kinder- und jugendärztlicher Bereitschaftsdienst

Notfallpraxis an der Klinik am Eichert,
Eichertstraße 3, 73035 Göppingen

Öffnungszeiten: Samstag, Sonntag, Feiertage 8 bis 22 Uhr

Zentrale Rufnummer: 116117

Zahnärztlicher Notfalldienst

Auskunft unter Telefon 0711 7877766.

Apothekendienst

Samstag, den 12. März 2022

Apotheke am Markt, Kirchheimer Straße 4, Wendlingen,
Telefon 07024 7313

Sonntag, den 13. März 2022

Grüne Apotheke, Unterboihinger Straße 23, Wendlingen,
Telefon 07024 51311

Für die Richtigkeit der Notfalldienste können wir keine Gewähr übernehmen!



**Diakoniestation des
Krankenpflegevereins
Schlierbach e.V.**

Hauptstraße 16

(Achtung: neue Anschrift ab 15. Januar 2022!)

Wir pflegen – versorgen – helfen

Rufen Sie uns an, damit es weitergeht!

Häusliche Kranken- und Altenpflege

Beratungsbesuche für die Pflegeversicherung

Krankenpflegestation, Telefon 44243

Sprechen Sie gerne auch auf den Anrufbeantworter;
wir rufen Sie zurück, Fax 488855

Haben Sie Fragen? Dann melden Sie sich doch!

Sprechzeiten: montags bis donnerstags von 11 bis 12 Uhr

In dringenden pflegerischen Notfällen können unsere Patienten uns jederzeit unter der bekannten Notrufnummer erreichen.

Zu Beratungsbesuchen für die Pflegeversicherung kommen wir gerne bei Ihnen vorbei.

Wochenenddienste am 12. und 13. März

Schwester Tanja, Schwester Gisela und Schwester Tabea



**Hauswirtschaftliche Versorgung
Nachbarschaftshilfe und Familienpflege
Einsatzleiterin Monika Rehm,
Telefon 4829650, Fax 488855**

Sprechzeit: Montag 10 bis 11 Uhr
Anrufzeit: Donnerstag 16 bis 17 Uhr
sowie Sprechzeiten nach Vereinbarung.
Wir vermitteln auch Essen auf Rädern.