

Schlierbacher Mitteilungen



Amtsblatt der Gemeinde
Freitag, 10. Mai 2024
Jahrgang 67

Nummer 19

Einzelpreis 0,65 €

*Musiknacht
am See*

 **100 Jahre
1924 - 2024**
MUSIKVEREIN
HARMONIE
SCHLIERBACH

BigBand Sound & Rock

Fr. 17. Mai 24
Am Schlierbacher See


COCKTAILS

18 Uhr
Hamburger,
Pommes, Snacks ...

Eintritt frei!

WWW.MUSIKVEREIN-SCHLIERBACH.DE

The poster features a dark background with a large, detailed moon in the center. To the left, there are silhouettes of two palm trees. To the right, a silhouette of a person playing a saxophone is shown. Several white stars are scattered across the sky. The text is in white and black, with some elements in italics.

Amtliche Bekanntmachungen

Einladung

zur öffentlichen Sitzung des Gemeinderats
am Montag, 13. Mai 2024, um 19 Uhr
im Sitzungssaal des Rathauses (OG), Hölzerstraße 1

Tagesordnung:

1. Eröffnung, Begrüßung, Bekanntgaben
2. Haushalt 2024
Beratung der Haushaltsanträge und
Verabschiedung des Haushaltsplans 2024
3. Jugendarbeit in Schlierbach
Wiedereröffnung des Jugendraums und
Erstellung einer Gesamtkonzeption
4. Bebauungsplan „Im Äußeren Feld, 3. Änderung“
Örtliche Bauvorschriften zum Bebauungsplan
– Behandlung der eingegangenen Stellungnahmen
– Satzungsbeschluss
5. Bebauungsplan „Eichbrunnen-Haslenbach, 3. Änderung“
Örtliche Bauvorschriften zum Bebauungsplan
– Behandlung der eingegangenen Stellungnahmen
– Satzungsbeschluss
6. Sonstiges
7. Anfragen

Im Anschluss folgt eine nichtöffentliche Sitzung.

Sascha Krötz
Bürgermeister



Die Gemeinde Schlierbach trauert um ihren Gemeinderat

Michael Rupp

Michael Rupp war von 1965 bis 1975 Mitglied des Schlierbacher Gemeinderats. Bedingt durch den wirtschaftlichen Aufschwung herrschte in dieser Zeit eine rege Bautätigkeit in der Gemeinde. Es entstanden neue Wohnbaugebiete in den Morgenäckern, in den Schießgärten und in der Hohenstauferstraße und auch das Gewerbegebiet wurde weiterentwickelt. Große Bauprojekte waren der Schulhausneubau und der Bau des Kindergartens in der Max-Eyth-Straße. Bis zuletzt verfolgte er interessiert das Gemeindegeschehen seiner Heimatgemeinde Schlierbach.

In dankbarer Erinnerung nehmen wir Abschied.

Seinen Angehörigen gilt unsere aufrichtige Anteilnahme.

Für die Gemeinde Schlierbach
Sascha Krötz
Bürgermeister

Informationsveranstaltung zur Sanierung der Gaiserstraße

Der Gemeinderat hat die Neugestaltung und Sanierung der Gaiserstraße sowie den nördlichen Bereich der Kirchstraße an die Firma Georg Moll Tief- und Straßenbau GmbH & Co. KG aus Gruibingen vergeben.

Für detaillierte Informationen zum Bauablauf wird am **Diens- tag, 14. Mai 2024, um 18 Uhr** im Bürgersaal des Rathauses eine öffentliche Informationsveranstaltung stattfinden.

Die Anliegerinnen und Anlieger sowie interessierte Bürgerinnen und Bürger sind herzlich eingeladen.

Personalveränderungen im Betreuungsbereich

Es ist uns ein besonderes Anliegen, den Schlierbacher Bürgerinnen und Bürgern funktionierende Betreuungsformen anbieten zu können. Dies gestaltet sich allerdings oftmals personell sehr schwierig. Es ist wichtig, Engpässe schnell zu identifizieren und darauf zu reagieren.

Glücklicherweise konnten auf unsere Ausschreibungen hin wieder qualifizierte Mitarbeiterinnen gefunden werden. Auch Rückkehrerinnen aus der Elternzeit dürfen wir wieder bei uns begrüßen.

Wir begrüßen:

- Sabine Gonschorek, seit 1. März PiA im Waldkindergarten
- Lena Docter, seit 1. Mai Integrationskraft im Gebrüder-Weiler-Kindergarten
- Hannah Plowe, seit 1. Mai Springkraft in allen Einrichtungen der Kinderbetreuung
- Sarah Hahn, seit 16. April Erzieherin im Gebrüder-Weiler-Kindergarten
- Hülya Ucak, seit 28. Mai Erzieherin im Gebrüder-Weiler-Kindergarten
- Martina Stark, seit 18. März Erzieherin im Gebrüder-Weiler-Kindergarten

Wir wünschen den neuen und zurückgekehrten Mitarbeiterinnen einen guten Start und hoffen auf eine gute Zusammenarbeit.



(v. l. n. r.) Bürgermeister Krötz, Hülya Ucak, Markus Mitterhofer, Sarah Hahn, Matthias Kling, Lena Docter und Hannah Plowe. Es fehlen: Sabine Gonschorek und Martina Stark

Schlierbach im Überblick:
www.schlierbach.de

Gelungene Maibaum-Aufstellung auf dem Rathausplatz

Am vergangenen Dienstag, 30. April, fand auf dem Rathausplatz in Schlierbach ein besonderes Ereignis statt: Die traditionelle Maibaum-Aufstellung, organisiert von der Freiwilligen Feuerwehr Schlierbach und dem Trachtenverein e. V., lockte zahlreiche Besucherinnen und Besucher an.

Punkt 17 Uhr rollte die Firma Kran Mauerer an, um den imposanten Maibaum aufzustellen, und das bei bestem Wetter. Strahlender Sonnenschein und angenehme Temperaturen begleiteten das Geschehen und trugen zur festlichen Stimmung bei.

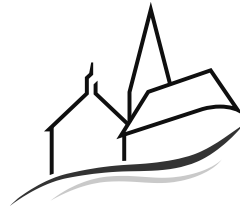
Nachdem der Maibaum sicher seinen Platz gefunden hatte, sorgten Mitglieder des Trachtenvereins mit einer schwungvollen Line-Dance-Aufführung für gute Laune und Unterhaltung. Anschließend übernahm Bürgermeister Krötz den Fassanstich, der den offiziellen Startschuss für das gemütliche Beisammensein gab.

Auf dem Rathausplatz konnten die Gäste bei kühlen Getränken und heißen Würstchen den Abend genießen und sich in geselliger Runde austauschen. Die Stimmung war ausgelassen und fröhlich, und das Fest dauerte bis in die späten Abendstunden.

Ein herzliches Dankeschön gilt allen Besucherinnen und Besuchern sowie natürlich der Freiwilligen Feuerwehr Schlierbach und dem Trachtenverein Schlierbach e. V., die mit ihrem Engagement und ihrer Unterstützung diese gelungene Veranstaltung erst möglich gemacht haben. Außerdem gilt unser Dank den LandFrauen Schlierbach, die mühevoll den wunderschönen Kranz für unseren Maibaum gebunden haben.

Wir freuen uns schon jetzt auf die kommenden Veranstaltungen und hoffen, auch im nächsten Jahr wieder gemeinsam mit Ihnen den Maibaum aufstellen zu können!





Gemeinde
Schlierbach
Landkreis Göppingen

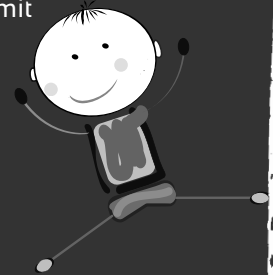


STAATL. ANERKANNTE ERZIEHER - PÄDAGOGISCHE FACHKRÄFTE (M/W/D)

... Kinderhaus Dorfwiesen (U3) ab sofort

WENN DU ...

- ... deinen Beruf liebst und du gerne mit Kopf, Herz und Hand gemeinsam mit uns und den Kindern arbeiten möchtest.
- ... Kinder auf ihrem Weg in die Welt begleiten möchtest und sie dabei mit deinen pädagogischen Fähigkeiten professionell unterstützen kannst.
- ... eigenverantwortlich und kreativ arbeitest, dabei gerne ein offenes, motiviertes Team im Rücken hast.



DANN SUCHEN WIR GENAU DICH!

Wir bieten:

- Ein unbefristetes Beschäftigungsverhältnis im öffentlichen Dienst
- Eine Stelle in einem Umfang bis zu 100 % sowie Eingruppierung nach TVöD SuE
- Eigene Fachberatung und Gestaltungsspielraum für pädagogische Ideen
- Betriebliche Altersversorgung (ZVK), Leistungsprämie sowie Jahressonderzahlung
- Individuelle Arbeitszeiten zur optimalen Vereinbarkeit von Beruf und Familie
- Zahlreiche Urlaubstage frei planbar, nur 15 Schließtage festgelegt
- Angebot von Kinderbetreuungsplatz bei Bedarf
- Einen Zuschuss zum ÖPNV-Firmenticket und die Möglichkeit, Fahrradleasing mit Jobrad in Anspruch zu nehmen

Wir wünschen uns:

- Staatlich anerkannter Abschluss zum Erzieher (m/w/d) oder ein gleichwertiger staatlich anerkannter pädagogischer Abschluss
- Eine aufgeschlossene, begeisterte Persönlichkeit und Spaß an der Arbeit mit Kindern

Neugierig? Dann bitte aussagekräftige Bewerbung ab sofort an das Bürgermeisteramt, Hölzerstr. 1, 73278 Schlierbach senden. Gerne auch per E-Mail an: m.mitterhofer@schlierbach.de. Für nähere Auskünfte steht Herr Mitterhofer unter 07021 97006-23 gerne zur Verfügung.



Straßenreinigung

Am Mittwoch, **15. Mai 2024**, wird in Schlierbach die Straßenreinigung durchgeführt.

Damit die Kehrmaschinen bei ihrer Reinigung der Straßen nicht behindert werden, bitten wir alle Bürger Ihre Fahrzeuge und Anhänger am **15. Mai 2024** nicht am Straßenrand, sondern, wenn möglich, auf privater Fläche zu parken. Dann ist es möglich, die Straßen ordentlich und komplett zu reinigen.

Wir bitten um Verständnis und Ihre Unterstützung!

Zurückschneiden von Hecken, Sträuchern und Bäumen

Leider muss immer wieder festgestellt werden, dass Pflanzen aus privaten Grundstücksflächen in den öffentlichen Verkehrsraum hineinragen. Um die Verkehrssicherheit zu gewährleisten bzw. wieder herzustellen, müssen die Pflanzen zurückgeschnitten werden.

Die Eigentümer oder Nutzungsberechtigte werden deshalb gebeten, die entlang der Gehwege oder Straßen stehenden Hecken, Sträucher und Bäume, deren Äste und Zweige in den Straßen- und Gehwegraum hineinragen, im Interesse der Verkehrssicherheit und zur Vermeidung von Schadensersatzansprüchen zurückzuschneiden. Dabei müssen folgende Lichträume freibleiben:

- 4,50 m über der gesamten Fahrbahn
- 2,30 m über Fußwegen
- 4 m über den je 0,50 m breiten Geländestreifen, die an die beiderseitigen Ränder der Fahrbahn anschließen.

Auch für die Feldwege gilt natürlich, dass von den Anliegern die Hecken, Sträucher und Bäume zurückzuschneiden sind und die notwendigen Lichträume freigehalten werden müssen.

Verkehrszeichen und Straßenlampen dürfen nicht verdeckt werden. Die Anpflanzungen sind so zurückzuschneiden, das Verkehrszeichen von den Verkehrsteilnehmern rechtzeitig und eindeutig wahrgenommen werden können.

Das Zurückschneiden von Pflanzen zur Gewährung der Verkehrssicherheit ist das ganze Jahr über gestattet und sollte regelmäßig wiederholt werden. Durch das Zurückschneiden der Pflanzen nach den o. g. Vorgaben auf die Grundstücksgrenze verhindern Sie Unfälle, welche durch eine beeinträchtigte Sicht der Verkehrsteilnehmer entstehen und bei welchen Schadensersatzforderungen gegen Sie geltend gemacht werden können.

Wahlhelferschulung am 16. Mai 2024

Liebe Wahlhelferinnen und Wahlhelfer,

wie Sie bereits Ihren Einladungen entnehmen konnten, findet am **16. Mai 2024** um 17 Uhr im Sitzungssaal des Rathauses, Hölzerstraße 1, die Schulung für Wahlhelfende statt.

Sollten Sie an diesem Termin verhindert sein, bitte ich um kurze Mitteilung (m.kling@schlierbach.de).

Wir danken Ihnen für Ihre Bereitschaft zur Mithilfe!

Wichtige Rufnummern

| | |
|-----------------------------------|----------------------|
| Polizei Notruf | 110 |
| Rettungsdienst/Notarzt | 112 |
| DRK Krankentransport | 19222 |
| Störungsmeldung Gas/Wasser | |
| EVF Göppingen | 0800 6101-767 |
| Störungsmeldung Strom | |
| EnBW | 0800 3629477 |
| Giftnotrufzentrale | |
| Universitätskinderklinik Freiburg | 0761 19240 |
| Polizei-posten Ebersbach | 07163 10030 |
| Polizei-revier Uhingen | 07161 93810 |



Landratsamt Göppingen

Ab dem 8. Juni 2024 ist der Landkreis Göppingen wieder beim STADTRADELN dabei

Anmeldung für Radelnde ab sofort möglich unter:

www.stadtradeln.de/registrieren

Im Landkreis Göppingen geht es ab dem 8. Juni 2024 beim STADTRADELN um nachhaltige Mobilität, Bewegung, Klimaschutz und Teamgeist. Im Rahmen der Initiative RadKULTUR fördert das Land die Teilnahme an der Aktion des Klimabündnis. Das heißt: für alle kreisangehörigen Kommunen, die im selben Zeitraum radeln, ist die Teilnahme kostenfrei. Das Ziel der Aktion: In Teams drei Wochen lang möglichst viel Fahrrad fahren und Kilometer sammeln – egal, ob auf dem Weg zur Arbeit, zur Schule, zum Einkaufen oder in der Freizeit. Mitradeln lohnt sich insbesondere wie jedes Jahr gleich dreifach: Wer für ein gemeinsames Ziel in die Pedale tritt, stärkt sowohl die Gemeinschaft als auch die eigene Gesundheit und schont dabei das Klima. Auch wird der Wettbewerb innerhalb der Kommunen noch spannender. Ob Unternehmen oder Schule, Verwaltung oder Sportverein – Radelnde können ab diesem Jahr Unterteams etwa für verschiedene Abteilungen oder Schulklassen gründen und künftig innerhalb des Hauptteams gegeneinander antreten.

Auch in diesem Jahr unterstützt das Landesprogramm „MOVERS – Aktiv zur Schule“ alle Schulen in Baden-Württemberg an einer Teilnahme am Schulradeln. Das Schulradeln ist ein Sonderwettbewerb im Rahmen des STADTRADELN. Alle Schulen im Landkreis Göppingen können teilnehmen und im Aktionszeitraum möglichst viele Fahrradkilometer sammeln. Die radaktivsten Schulen werden im landesweiten Wettbewerb von „MOVERS“ mit Preisen ausgezeichnet. Neben einem tollen Gemeinschaftserlebnis für Schulen, setzt das Schulradeln auch ein starkes Zeichen für eine sichere und selbstaktive Schulmobilität. Alle Informationen zum Schulradeln, hilfreiche Textvorlagen, Aktionsideen und Kommunikationsmaterialien sind zu finden unter: www.movers-bw.de/schulradeln

Der Landkreis Göppingen nimmt in diesem Jahr mit insgesamt 23 Städten und Gemeinden am STADTRADELN-Teil, darunter auch die Newcomer-Kommunen Bad Ditzingen und Börtlingen, die zum ersten Mal dabei sind. Auch die „alten Hasen“ des STADTRADELN sind natürlich wieder vertreten. Die Übersicht über alle teilnehmenden Kommunen finden Sie unter: www.stadtradeln.de/landkreis-goepplingen

„Wir freuen uns wieder sehr auf eine neue Saison STADTRADELN. In diesem Jahr haben wir den Zeitraum in den Juni gelegt, sodass die Schülerinnen und Schüler auch noch nach dem STADTRADELN mit dem Fahrrad zur Schule radeln können und nicht direkt in die Sommerferien verschwinden“, berichtet Anika Kächele, die das STADTRADELN im Landkreis koordiniert. Auch in diesem Jahr wird mitradeln wieder vom Landkreis Göppingen belohnt. Wie auch in den letzten Jahren werden attraktive Preise unter allen Teilnehmenden mit mindestens 21 Kilometern verlost und auch die Schulen können sich auf ausgeloste Preise freuen.

Mit der kostenfreien STADTRADELN-App können Teilnehmerinnen und Teilnehmer die geradelten Strecken via GPS tracken und direkt ihrem Team und ihrer Kommune gutschreiben. In der Ergebnisübersicht ist auf einen Blick erkenntlich, wo das Team und die Kommune stehen. Im Team-Chat können sich die Mitglieder zu gemeinsamen Touren verabreden oder sich gegenseitig anfeuern.

Baden-Württemberg macht sich stark für eine moderne und nachhaltige Mobilität. Der Anteil des Radverkehrs im Mobilitätsmix soll dafür deutlich gesteigert werden. Die vom Verkehrsministerium Baden-Württemberg geförderte Initiative RadKULTUR ist bereits seit 2012 eine zentrale Maßnahme des Landes zur Unterstützung einer fahrradfreundlichen Mobilitätskultur. In enger Zusammenarbeit mit Kommunen und Unternehmen sowie mit der Unterstützung eines stetig wachsenden Partnernetzwerks bietet die Initiative den Menschen positive Radfahr-Erlebnisse in ihrer individuellen Alltagsmobilität. So wird deutlich: Das Fahrrad ermöglicht es, im Alltag zeitgemäß und **klimaschonend** mobil zu sein. Mehr erfahren Sie unter www.radkultur-bw.de



Landratsamt Göppingen Forstamt

Mehlbeere – Baum des Jahres 2024 Eine Rarität als Schatz im Klimawandel

Sie ist selten und nur wenigen Menschen ein Begriff. Sie wächst an extremen Standorten und ist ein ökologisches Kleinod. Höchste Zeit, um dieser heimischen Baumart eine Bühne zu bieten.

„Forstlich spielt die Mehlbeere in unseren Wäldern keine Rolle. Das Holz gehört zwar zu den härtesten Hölzern Europas, doch ist die Wuchsqualität selten gut genug, um daraus Möbel oder Schnittholz zu gewinnen“, so Forstamtsleiter Thomas Maier. Zudem ist sie konkurrenzschwach, auf viel Licht angewiesen und wird gerne von Rehen verbissen. Eine klassische Pionierbaumart eben, die außerhalb extremer Standorte Pflege und Schutz bedarf.

Ihre Vorteile erkennen wir in Zeiten von Hitze und Sommerdürre aber immer mehr. Gerade an den südexponierten Hängen des Albtraufs überlebt die Mehlbeere, wo andere Baumarten schon längst verschwunden sind. Sie kommt mit Trockenheit und Hitze ebenso zurecht wie mit kalkreichen Böden und bietet sehr vielen Tierarten einen Lebensraum. Im Winter sind Mehlbeeren durch ihre Beeren, die botanisch den Äpfeln nahestehen, wertvolle Futterlieferanten für die meisten einheimischen Singvögel und auch zahlreiche Insekten leben gerne an diesem Kleinbaum.

Zusammen mit ihren nahen Verwandten, der Elsbeere, der Eberesche und dem Speierling werten sie Wälder ökologisch auf.

Mit ihrer Klimaresilienz gewinnt sie im Klimawandel eine immer größere Bedeutung und trägt als Beimischung auf extremen Standorten zur Sicherung eines stabilen Waldes bei. Mit dieser Eigenschaft und der Vorliebe für Freiflächen ist die Mehlbeere auch als Stadt- und Alleebaum mittlerweile sehr beliebt.

Wir laden Sie herzlich ein, die Augen beim nächsten Waldspaziergang über die Alb offen zu halten. An südexponierten Waldrändern, in steinigem Lagen und auf extrem kalkhaltigen und trockenen Standorten kann sie der geübte Waldbesucher gelegentlich finden, wie zum Beispiel an der Waldkapelle in Geislingen-Eybach oder am Wanderweg von Reichenbach im Täle zum Wasserberghaus bei Schlat.

Ihren Namen bekam die Mehlbeere übrigens daher, weil ihre gemahlene Samen in früheren Zeiten gelegentlich dem Mehl beigemischt wurden, um es zu strecken oder Backwaren süßer zu machen.

Weitere Informationen finden Sie auf der Homepage des Forstamts Göppingen oder unter www.baum-des-jahres.de

Impressum

Herausgeber: Gemeinde Schlierbach

Verantwortlich für die Berichte der Gemeinde und die amtlichen Bekanntmachungen:
Bürgermeister Sascha Krötz oder seine Stellvertreterin im Amt
Telefon 07021 97006-0, Fax 97006-30
E-Mail: gemeinde@schlierbach.de

Verantwortlich für den übrigen Inhalt sowie Verlag, Anzeigenannahme, Herstellung und Vertrieb:
GO Verlag GmbH & Co. KG
Alleenstraße 158, 73230 Kirchheim unter Teck
Telefon 07021 9750-0, Fax 9750-33

Das Mitteilungsblatt der Gemeinde erscheint einmal wöchentlich freitags. Sämtliche Textbeiträge müssen beim Bürgermeisteramt aufgegeben werden.

Redaktionsschluss mittwochs, 11 Uhr. Änderungen des Erscheinungstages und des Redaktionsschlusses wegen Feiertagen vorbehalten. Anzeigen können auch direkt beim Verlag aufgegeben werden.

Bezugspreise: Der Abonnementspreis bei Trägerzustellung beträgt 2,00 € pro Monat, bei Postzustellung 10,00 € (inkl. Portoanteil 8,00 €) pro Monat. Der Einzelverkaufspreis pro Exemplar beträgt 0,65 €. Alle Bezugspreise enthalten 7 % Mehrwertsteuer. Das Bezugsgeld ist bei Zahlung per Rechnung jährlich, bei Abbuchung halbjährlich im Voraus fällig.

Vertrieb: Bei Fragen zur Lieferung, Bezugsgeldberechnung oder bei Problemen mit der Zustellung wenden Sie sich bitte direkt an den Vertrieb. Sie erreichen ihn telefonisch unter 07021 9750-37 oder -38, per Fax unter 9750-495 oder per E-Mail: vertrieb@teckbote.de

Abbestellungen sind jeweils schriftlich mit einer Frist von einer Woche zum Monatsende möglich.

Schulnachrichten



Albert-Schweitzer-Schule Albershausen

Die Klasse 8b der Albert-Schweitzer-Schule bietet am 8. sowie am 15. Mai selbst gebackene Kuchen zu den bekannten Marktzeiten an.

Die Schülerinnen und Schüler möchten ihre Klassenkasse zur Finanzierung des geplanten Schullandheims im Juli 2024 aufbessern und freuen sich, auf zahlreiche Kundschaft. Kommen Sie vorbei!

Fundsachen

- Armkette (Waldweg Richtung Schützenhaus)
- Kinderschildmütze (Maihock)
- Schildmütze (Maihock)
- zwei Kindersonnenbrillen (Maihock)

Eigentumsansprüche können auf dem Fundamt, Zimmer 1, im Rathaus geltend gemacht werden.

Standesamtliche Mitteilungen und Geburtstage

Sterbefall

am 1. Mai: Manfred Karl Kolbus

Den Angehörigen gilt unsere herzliche Anteilnahme.

Alters- und Ehejubilare

Bitte beachten Sie, dass gemäß § 50 Bundesmeldegesetz nur noch der 70. Geburtstag, jeder fünfte weitere Geburtstag und ab dem 100. Geburtstag jeder folgende Geburtstag sowie außerdem die Ehejubilare (Goldene Hochzeit, Diamantene Hochzeit usw.) veröffentlicht werden dürfen. Die ausdrückliche schriftliche Zustimmung zur Veröffentlichung muss ebenfalls von den Jubilaren vorliegen.

Geburtstage:

Die Gemeindeverwaltung gratuliert nachstehendem Mitbürger herzlich und wünscht ihm viel Gesundheit und Wohlergehen:

am 12. Mai: Werner Schöps zum 80. Geburtstag

Wir gratulieren auch recht herzlich den Jubilaren, die aus persönlichen Gründen nicht genannt sein wollen.

Sonstige Bekanntmachungen

Allgemeinärztlicher Bereitschaftsdienst

In der Notfallpraxis der Kassenärztlichen Vereinigung (KVBW) in der Klinik am Eichert in Göppingen, Eichertstraße 3, werden Patienten außerhalb der regulären Sprechzeiten ambulant behandelt. Geöffnet hat die Notfallpraxis an Samstagen, Sonntagen und Feiertagen von 8 bis 20 Uhr. Patienten können ohne telefonische Voranmeldung in die Notfallpraxis kommen.

Achtung: Rufnummer für den ärztlichen Bereitschaftsdienst außerhalb der Öffnungszeiten der Notfallpraxis (allgemein-, kinder-, augen- und HNO-ärztlicher Notfalldienst) und für medizinisch notwendige Hausbesuche des Bereitschaftsdienstes: kostenfreie Rufnummer 116117

Allgemeine Notfallpraxis Göppingen

Klinik am Eichert Göppingen

Eichertstraße 3, 73035 Göppingen

Öffnungszeiten: Sa., So. und Feiertage

8 bis 20 Uhr

Kinder-Notfallpraxis Göppingen

Klinik am Eichert Göppingen

Eichertstraße 3, 73035 Göppingen

Öffnungszeiten: Sa., So. und Feiertage

8 bis 20 Uhr

Außerhalb der Öffnungszeiten wird um Kontaktaufnahme mit der Kinderklinik des Klinikums am Eichert gebeten (zentrale Rufnummer 07161 64-0)

HNO-Bereitschaftsdienst

Zentrale Notfallpraxis an der Uniklinik Tübingen

Öffnungszeiten: Samstag, Sonntag, Feiertag 8 bis 22 Uhr

Zentrale Rufnummer: 01806 070711

Zahnärztlicher Notfalldienst

Auskunft unter der Telefonnummer 0761 12012000.

Apothekendienst

Samstag, 11. Mai 2024

Marien-Apotheke, Vordere Straße 53, Bissingen,

Telefon 07023 9576928

Sonntag, 12. Mai 2024

Rathaus-Apotheke, Uracher Straße 4, Wendlingen,

Telefon 07024 2230

Für die Richtigkeit der Notfalldienste können wir keine Gewähr übernehmen!



**Diakoniestation des
Krankenpflegevereins
Schlierbach e.V.**

Hauptstraße 16 – wir pflegen – versorgen – helfen

Rufen Sie uns an, damit es weitergeht!

Häusliche Kranken und Altenpflege

Beratungsbesuche für die Pflegeversicherung

Krankenpflegestation, Telefon 44243

(Sprechen Sie gerne auch auf den Anrufbeantworter – wir rufen Sie zurück!), Fax 488855

Haben Sie Fragen? Dann melden Sie sich doch!

Sprechzeiten: montags bis donnerstags von 11 bis 12 Uhr

In dringenden pflegerischen Notfällen können unsere Patienten uns jederzeit unter der bekannten Notrufnummer erreichen.

Zu Beratungsbesuchen für die Pflegeversicherung kommen wir gerne bei Ihnen vorbei.

Wochenenddienste am 11. und 12. Mai 2024

Schwester Ivonne, Schwester Verena,
Schwester Silke und Schwester Tabea



**Hauswirtschaftliche Versorgung
Nachbarschaftshilfe und Familienpflege**

**Einsatzleiterin Monika Rehm,
Telefon 4829650, Fax 488855**

Sprechzeiten nach Vereinbarung.
Wir vermitteln auch Essen auf Rädern.

DER KRANKENPFLEGEVEREIN SCHLIERBACH VERANSTALTET:

Diakonie 
Krankenpflegeverein
Schlierbach e.V.

**2. DORFFLOHMARKT IN
SCHLIERBACH**

16.06.2024 11h - 16 h

Kaffee und
Kuchen
in der „Rose“,
Hauptstraße
35



Auch Stände
auf dem
Rathausplatz
möglich

Nähere Infos
unter
[www.diakoniestation-
schlierbach.de](http://www.diakoniestation-schlierbach.de)

ANMELDUNG UNTER m.knoll@diakoniestation-schlierbach.de
5,- € PRO STAND