

Schlierbacher Mitteilungen



Amtsblatt der Gemeinde
Freitag, 12. Mai 2023
Jahrgang 66

Nummer 19

Einzelpreis 0,65 €

Bandnight

4 Bands | 2 Musikschulen



Fr. 12. Mai 2023
18.30 Uhr
Saal der Musikschule

Turn to Paradise und Tuesday Connection (Musikschule Ebersbach/Schlierbach e.V.)
Groove Box und Groove Kids (Kolping-Musikschule Süßen) Leitung: Bernd Hahn & Armin Höfer

Eintritt
frei

Musikschule
ebersbach / schlierbach e.V.

gefördert durch
Kreisparkasse
Göppingen

Bücher
tun
Gut

Infos unter Tel. 07163-532932 | www.musikschule-ebersbach.de

bsg@musikschule-ebersbach.de

Amtliche Bekanntmachungen

Schließung Rathaus über Brückentag

Das Rathaus ist am **19. Mai 2023** komplett geschlossen. Es findet in dieser Zeit keine Terminvergabe statt und die Ämter sind telefonisch nicht erreichbar.

An den restlichen Tagen sind wir wieder telefonisch und nach vorheriger Terminvergabe für Sie da.

Bei Sterbefällen wenden Sie sich bitte an ein Bestattungsinstitut.

Wir bitten um Verständnis.

Alisa Rauter kehrt in das Bürgerbüro zurück



Nach meiner zweijährigen Elternzeit bin ich wieder zurück im Rathausteam. Ich freue mich wieder auf neue Aufgaben, meine Kollegen und natürlich viele bekannte Schlierbacher Bürger wieder zu sehen und neue Schlierbacher kennenzulernen.

Sie erreichen mich montagvormittags, dienstagsvormittags und mittwochvormittags unter Telefon 07021 97006-17 oder per E-Mail: a.rauter@schlierbach.de

Bürgerstiftung

Im Jahr 2015 gründete die Gemeinde Schlierbach die Schlierbacher Bürgerstiftung. Sie brachte damals ein Dotationskapital von 60.000,00 € in die Stiftung ein, der Betrag setzt sich aus den bis zu diesem Zeitpunkt eingegangenen Spenden in Höhe von 33.816,00 € und einer Gründungsspende der Gemeinde Schlierbach in Höhe 26.186,00 € zusammen.

Ziel der Stiftung war die Verwirklichung gemeinnütziger und mildtätiger Zwecke für die Gemeinde Schlierbach, insbesondere der Jugend- und Altenhilfe, Kunst und Kultur, der Heimatpflege, des Naturschutzes und der Hilfe des Gesundheitswesens.

Die im Jahr 2015 gegründete Schlierbacher Bürgerstiftung konnte bislang auf vielfältige Weise Vereine, Organisationen und Schlierbacher Bürgerinnen und Bürger unterstützen. In den Anfangsjahren wurden vor allem Schlierbacher Vereine und Organisationen bei ihren Projekten unterstützt. Beispielsweise wurde ein Zuschuss für die Erneuerung des Jubiläumswegs an den Albverein genehmigt, die Rettungshundestaffel erhielt einen Zuschuss für Funkgeräte, der Musikverein bekam Hilfe von der Bürgerstiftung, um seine Neuuniformierung des Bläserorchesters umzusetzen, die evangelische Kirche wurde bei der Schimmelsanierung der Orgel in der Kirche unterstützt und der Defibrillator in der Kreissparkasse konnte mithilfe eines Zuschusses der Bürgerstiftung finanziert werden.

In den letzten Jahren wirkte die Bürgerstiftung vor allem im Stillen und konnte dank zahlreicher Spenderinnen und Spender Familien mit Kindern in vielfältiger Weise unterstützen. Der Stiftungsrat versucht hier im Rahmen seiner Möglichkeiten, den Kindern eine Teilnahme am Gemeindeleben zu ermöglichen und Unterstützung im Alltag zu bieten.

Insgesamt sind seit der Gründung der Stiftung 14.778,42 € Spenden von Schlierbacher Bürgerinnen und Bürgern, Firmen aus dem Gewerbegebiet und durch Spenden am Weihnachtsmarkt eingegangen. Davon wurden 4.294,83 € in den vergangenen Jahren ausgeschüttet.

Die Gemeinde bedankt sich sehr herzlich bei allen, die auf so großzügige Weise die Schlierbacher Bürgerstiftung und somit die Schlierbacher Vereine, Organisationen und vor allem Schlierbacher Familien seit Gründung der Stiftung unterstützt haben.

Einladung zur Geburtstagsfeier



Kaum zu glauben, aber der Waldkindergarten wird schon ein Jahr alt!

Wir freuen uns sehr darüber und laden alle interessierten Kinder mit ihren Eltern und alle großen und kleinen waldbegleiteten Leute zum Mitfeiern ein. Am Freitag, 12. Mai 2023, ab 14 Uhr starten wir an unserem Waldhäusle, Bergreute 2 (gegenüber den Tennisplätzen). Geplant ist eine Spielstraße durch den Wald und abschließend noch ein Gewinnspiel. Am Waldhäusle gibt es einen Infostand rund um das Thema Naturpädagogik. Wie sieht Erziehung, Bildung und Betreuung im Waldkindergarten aus? Wie setzen wir die Bildungsbereiche im Alltag um? Was wird mit den Kindern täglich unternommen?

Die Eltern der Waldkinder versorgen die Geburtstagsgäste mit Getränken, leckeren Roten im Weckle und einem Kuchenbuffet.

Wir freuen uns auf zahlreiche Gäste!



Gemeinde
Schlierbach
Landkreis Göppingen

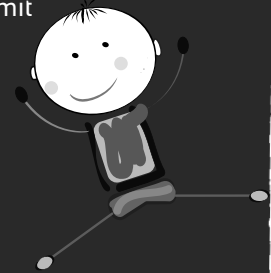


STAATL. ANERKANNTE ERZIEHER- PÄDAGOGISCHE FACHKRÄFTE (M/W/D)

... für die kommunalen Kindertageseinrichtungen (Ü3)

WENN DU ...

- ... deinen Beruf liebst und du gerne mit Kopf, Herz und Hand gemeinsam mit uns und den Kindern arbeiten möchtest.
- ... Kinder auf ihrem Weg in die Welt begleiten möchtest und sie dabei mit deinen pädagogischen Fähigkeiten professionell unterstützen kannst.
- ... eigenverantwortlich und kreativ arbeitest, dabei gerne ein offenes, motiviertes Team im Rücken hast.



DANN SUCHEN WIR GENAU DICH!

Wir bieten:

- Ein unbefristetes Beschäftigungsverhältnis im öffentlichen Dienst
- Anstellung in Teil- oder Vollzeit (50 % – 100 %) sowie Eingruppierung nach TVöD SuE
- Eigene Fachberatung und Gestaltungsspielraum für pädagogische Ideen
- Betriebliche Altersversorgung (ZVK), Leistungsprämie sowie Jahressonderzahlung
- Individuelle Arbeitszeiten zur optimalen Vereinbarkeit von Beruf und Familie
- Zahlreiche Urlaubstage frei planbar, nur 15 Schließtage festgelegt
- Angebot von Kinderbetreuungsplatz bei Bedarf
- Einen Zuschuss zum ÖPNV-Firmenticket und die Möglichkeit, Fahrradleasing mit Jobrad in Anspruch zu nehmen

Wir wünschen uns:

- Staatlich anerkannter Abschluss zum Erzieher (m/w/d) oder ein gleichwertiger staatlich anerkannter pädagogischer Abschluss
- Praktische Erfahrung im Kita-Alltag
- Eine aufgeschlossene, begeisterte Persönlichkeit und Spaß an der Arbeit mit Kindern

Neugierig? Dann bitte aussagekräftige Bewerbung bis 4. Juni 2023 an das Bürgermeisteramt, Hölzerstr. 1, 73278 Schlierbach senden. Gerne auch per E-Mail an: r.freitag@schlierbach.de. Für nähere Auskünfte steht Frau Freitag unter 07021 97006-23 gerne zur Verfügung.



Wichtige Rufnummern

Polizei Notruf	110
Rettungsdienst/Notarzt	112
DRK Krankentransport	19222
Störungsmeldung Gas/Wasser	
EVF Göppingen	0800 6101-767
Störungsmeldung Strom	
EnBW	0800 3629477
Giftnotrufzentrale	
Universitätskinderklinik Freiburg	0761 19240
Polizeiposten Ebersbach	07163 10030
Polizeirevier Uhingen	07161 93810

**Deutsche Rentenversicherung****Lediglich Notdienst am Brückentag**

Die Deutsche Rentenversicherung Baden-Württemberg (DRV BW) bietet am 19. Mai 2023, Brückentag nach Christi Himmelfahrt, in sämtlichen Dienststellen lediglich einen Notdienst an. Grund hierfür ist der bestehende Personalmangel. Bereits vereinbarte Beratungstermine werden selbstverständlich durchgeführt.

Die DRV BW bittet um Verständnis, dass den Kundinnen und Kunden erst ab Montag, 22. Mai 2023, der gewohnte Service wieder zur Verfügung steht.

**Das Forstrevier informiert**

Ansprechpartner: Revierförster Reich
Telefon 07161 9873378

Brennholzbestellung 2023/2024

Für die neue Saison 2023/2024 nehmen wir ab dem 1. September 2023 Brennholzbestellungen entgegen. Wir informieren Sie über das Bestellverfahren rechtzeitig im Mitteilungsblatt und auf unserer Homepage.

Ansprechpartner im Forstamt:
Holzverkaufsstelle, Telefon 07161 202-2441

**Landratsamt Göppingen****Haben Sie noch einen Platz frei?****Pflegeeltern gesucht!****Informationsveranstaltung des Pflegekinderdienstes Göppingen am 25. Mai 2023 um 17 Uhr****Der Pflegekinderdienst des Kreisjugendamts Göppingen veranstaltet am 25. Mai 2023 um 17 Uhr im Landratsamt Göppingen einen Informationsabend für Interessierte.**

Der Pflegekinderdienst sucht fortlaufend engagierte Menschen, die bereit sind, ein Kind oder einen Jugendlichen für eine befristete Zeit oder auf Dauer bei sich aufzunehmen und zu betreuen.

Pflegeeltern bieten Pflegekindern ein neues Zuhause, bringen Struktur in ihr Leben, ermöglichen einen familiären Alltag und achten darauf, dass die Wurzeln zur Herkunftsfamilie nicht abbrechen. Wenn Eltern aufgrund von Überforderung, Krisen oder Erkrankungen ihre Kinder nicht ausreichend versorgen und betreuen können, kann es erforderlich werden, dass diese Kinder ihre Familie verlassen müssen.

Kinder und Jugendliche, die solch schwierige Situationen erlebt haben, sind meist verunsichert und haben besondere Verhaltensweisen entwickelt. Sie benötigen dann Bezugspersonen, die ihnen Schutz und Geborgenheit, verlässliche Versorgung und Stabilität bieten.

Das Aufwachsen in einer Familie eröffnet Kindern und Jugendlichen wertvolle Chancen und Möglichkeiten.

Je größer die Vielfalt an Pflegepersonen, desto höher ist die Wahrscheinlichkeit, für jedes Pflegekind die passende Pflegefamilie zu finden.

Es werden sowohl Pflegeeltern gesucht, die sich einen längerfristigen Verbleib des Kindes im eigenen Haushalt vorstellen können, als auch Pflegestellen, die Kinder für einen befristeten Zeitraum aufnehmen können.

Pflegeeltern werden können Eltern, Paare und Alleinstehende. Sie sollten Freude am Zusammenleben mit Kindern, Geduld, Zeit, Empathie und Belastbarkeit mitbringen. Eine stabile Lebenssituation, gesicherte materielle Verhältnisse und ausreichend Platz für ein Kind sind weitere Voraussetzungen. Wichtig sind zudem Offenheit und Bereitschaft zur Zusammenarbeit mit den Herkunftseltern und dem Kreisjugendamt.

Die Informationsveranstaltung findet am Donnerstag, **25. Mai 2023, von 17 bis 19 Uhr** im Helfenstein-Saal (Raum E 16) des Landratsamts Göppingen statt.

Impressum

Herausgeber: Gemeinde Schlierbach
Verantwortlich für die Berichte der Gemeinde und die amtlichen Bekanntmachungen:
Bürgermeister Sascha Krötz oder seine Stellvertreterin im Amt
Telefon 07021 97006-0, Fax 97006-30
E-Mail: gemeinde@schlierbach.de
Verantwortlich für den übrigen Inhalt sowie Verlag, Anzeigenannahme, Herstellung und Vertrieb:
GO Verlag GmbH & Co. KG
Alleenstraße 158, 73230 Kirchheim unter Teck
Telefon 07021 9750-0, Fax 9750-33
Das Mitteilungsblatt der Gemeinde erscheint einmal wöchentlich freitags. Sämtliche Textbeiträge müssen beim Bürgermeisteramt aufgegeben werden.
Redaktionsschluss mittwochs, 11 Uhr. Änderungen des Erscheinungstages und des Redaktionsschlusses wegen Feiertagen vorbehalten. Anzeigen können auch direkt beim Verlag aufgegeben werden.
Bezugspreise: Der Abonnementspreis bei Trägerzustellung beträgt 2,00 € pro Monat, bei Postzustellung 10,00 € (inkl. Portoanteil 8,00 €) pro Monat. Der Einzelverkaufspreis pro Exemplar beträgt 0,65 €. Alle Bezugspreise enthalten 7 % Mehrwertsteuer. Das Bezugsgeld ist bei Zahlung per Rechnung jährlich, bei Abbuchung halbjährlich im Voraus fällig.
Vertrieb: Bei Fragen zur Lieferung, Bezugsgeldberechnung oder bei Problemen mit der Zustellung wenden Sie sich bitte direkt an den Vertrieb. Sie erreichen ihn telefonisch unter 07021 9750-37 oder -38, per Fax unter 9750-495 oder per E-Mail: vertrieb@teckbote.de
Abbestellungen sind jeweils schriftlich mit einer Frist von einer Woche zum Monatsende möglich.

Sie werden einen ersten Überblick zum Thema „Leben mit Pflegekind“, Informationen zu den verschiedenen Pflegeformen sowie zum Bewerbungs- und Vermittlungsprozess erhalten. Die Teilnahme ist kostenfrei, wir bitten um Anmeldung bis zum 24. Mai 2023 unter pkd@lkgp.de oder 07161 202-4343.

Das Freizeitenverzeichnis für den Landkreis Göppingen ist auch 2023 wieder verfügbar

Ferienzeit ist Freizeit! Freizeiten, Stadtranderholungen, Zeltlager und ähnliche Angebote sind Magnete, die Hunderte von Kindern und Jugendliche in den Ferien anziehen. Der Kreisjugendring Göppingen e. V. will dazu beitragen, dass jedes Kind das passende Angebot für sich finden kann.

Auf seiner Homepage www.kjr.org betreibt der Kreisjugendring ein Freizeitenverzeichnis für den ganzen Landkreis Göppingen. Dort sind alle Freizeiten, Stadtranderholungen, Zeltlager, Ferienprogramme und alles, was sonst noch spannend für Kinder und Jugendliche ist gesammelt, kategorisiert und wird so allen Suchenden zur Verfügung gestellt. So sollen alle Angebote, welche im Landkreis Göppingen stattfinden oder von Anbietern aus dem Landkreis kommen, auf einer Plattform zusammengefasst werden auf der man sich niederschwellig und unkompliziert informieren kann.

Im neuen Freizeitenverzeichnis können alle Kinder und Jugendlichen ihr passendes Angebot finden, deshalb wird auch zusätzlich aufgezeigt, welche Freizeiten inklusiv und somit auch für Kinder und Jugendliche mit Beeinträchtigungen geeignet sind. Das Ziel des Freizeitenverzeichnisses ist es, zum einen den suchenden Kindern, Jugendlichen und Familien eine Übersicht zu bieten und zum anderen auch die Vielfalt der Angebote aus oder im Landkreis Göppingen abzubilden. So werden anbietende Vereine und Verbände und Interessierte ganz einfach zusammengebracht. Zur besseren Übersicht gibt es auf unserer Homepage kjr.org/freizeiten sowohl das klassische Verzeichnis, als auch eine interaktive Karte.

Dem Freizeitspaß in den Ferien steht also nichts mehr im Weg!

- Um die Verunreinigung der hergestellten Komposte durch Kunststoff oder Metall zu verhindern, bitte ausschließlich verrottbares Material aus Sisal oder Hanf, keinen Draht oder Kunststoffschnüre zum Binden verwenden.
- Einzelne Bündel und Behältnisse dürfen ein Gewicht von 25 kg nicht überschreiten. Pro Haushalt oder Arbeitsstätte dürfen nicht mehr als 4 m³ bereitgestellt werden.
- Stellen Sie Ihre Grünabfälle am Abfuhrtag bis spätestens 6 Uhr am Straßen- oder Gehwegrand bereit. Vom Privatgrundstück wird Grünabfall nicht abgeholt.
- Das Sammelfahrzeug fährt nur innerhalb der geschlossenen Ortschaft. Wochenendgrundstücke, Kleingartenanlagen und landwirtschaftlich genutzte Flächen werden nicht angefahren.

Schulnachrichten

Raichberg-Realschule Ebersbach

Klassenstufe 10 auf Abschlussfahrt in Berlin



Am Montag, 17. April 2023, trafen sich um 4.30 Uhr die Klassen 10a und 10b der Raichberg-Realschule, um für fünf Tage nach Berlin zu fahren. Nachdem wir mittags in Berlin ankamen und uns einen ersten Eindruck der Stadt machen konnten, hatten wir um 18 Uhr einen Termin im Bundestag und die Möglichkeit, in einem einstündigen Gespräch Herrn Färber einige unserer Fragen zu stellen.

Am nächsten Tag mussten wir schon früh los, um das Olympiastadion zu besichtigen. Von dort aus sind wir anschließend zum Holocaust-Mahnmal gefahren und bekamen Zeit, um durch das Mahnmal durchzulaufen und uns damit auseinanderzusetzen zu können. Danach haben wir noch die Chance genutzt und uns das nahegelegende Brandenburger Tor angeschaut. Abends sind wir dann zum Fernsehturm gefahren und konnten aus 203 m Höhe den Sonnenuntergang genießen.

Unser Programm am Mittwoch begann mit einer Spreetour, von der aus wir einige der Berliner Sehenswürdigkeiten nochmal sehen konnten. Mittags hatten wir eine geführte interaktive Stadtrallye, in der wir als Teams gegeneinander angetreten sind und uns in jeder Aufgabe mit dem Kerninhalt „Freiheit“ beschäftigt haben. Unser Tag endete, nachdem wir am Abend noch bowlen waren.

AWB Abfallwirtschaftsbetrieb des Landkreises Göppingen

Grünmassesammlungen 2023

Die nächste Grünmassesammlung in Schlierbach findet am 15. Mai 2023 statt.

- Mitgenommen werden Baum-, Hecken- und Strauchschnitt, Laub, Blumen und Pflanzen, Grasschnitt sowie andere Grünabfälle aus dem privaten Garten ohne Fremdstoffe.
- Bitte verwenden Sie für Laub, Grasschnitt und andere lose Grünabfälle Gartenbags oder andere offene Behältnisse wie kleinere Plastikwannen oder Körbe. Papier- und Plastiksäcke sowie Plastiktüten werden nicht geleert. Bitte bedenken Sie auch, dass 120- oder 240-Liter-Mülltonnen, große Plastikfässer oder andere Behältnisse, die wegen ihrer Größe vom Müllwerker nicht problemlos in das Sammelfahrzeug entleert werden können, für die Grünmassesammlung ungeeignet sind. Sperrige Grünabfälle, die nicht in Behältnisse passen, wie z. B. Hecken- und Baumschnitt, müssen gebündelt bereitgestellt werden. Lose Grünabfälle werden nicht mitgenommen.
- Bündel dürfen maximal 2 m lang sein, Äste einen Durchmesser von 10 cm nicht überschreiten. Äste mit mehr als 10 cm Durchmesser sowie Baumstümpfe und Wurzelstöcke können bei den Grüngutplätzen des Landkreises angeliefert werden (die jeweiligen Öffnungszeiten finden Sie unter www.awb-gp.de oder im Abfall ABC).

Eine interessante Führung bekamen wir am nächsten Tag in Hohenschönhausen. Eine der Gruppen hatte das Glück, dass durch eine Zeitzeugin ihnen die persönlichen Informationen auch nochmals besonders nah gebracht werden konnten. Unseren Nachmittag verbrachten wir in der Mall of Berlin und am Abend hieß es für uns dann „Ab in die Disco Matrix!“. Noch müde von der gestrigen Nacht, aber mit vielen bleibenden Erinnerungen, fuhren wir dann am nächsten Morgen wieder zurück nach Ebersbach.

Selina, 10a

vhs Volkshochschule
Schlierbach

Betriebsführung bei Liebler-Latzko in Eckwälden

Letzten Freitag machten sich 25 Teilnehmer auf den Weg nach Eckwälden zur Betriebsbesichtigung der Hagenmarkproduktion der Familie Liebler-Latzko.

Der Familienbetrieb legt großen Wert auf die Umsetzung erlesener Zutaten. Zudem ist der Familie die umweltschonende Bewirtschaftung der Felder wichtig. Die Früchte werden ab August auf schonende Art und Weise komplett von Hand geerntet. Die Anbaufläche erstreckt sich auf über 13 Hektar. 90 % der Hagebutten werden zu Lebensmitteln wie Fruchtaufstrich, Pesto, Essig, Öl, Hagebuttenpulver verarbeitet. Die vermeintlich anfallenden „Abfälle“ werden als Dünger für die Sträucher genutzt.

Deutschlandweit ist kein weiterer Betrieb bekannt, der Hagebuttenfelder selbst anbaut, pflegt, erntet und zu hochwertigen Lebensmitteln verarbeitet.

Herzlichen Dank an Patrick Latzko für die sehr informative und interessante Führung durch den Betrieb.



Musikschule

Ebersbach/Schlierbach e. V.



Fritz-Kauffmann-Straße 4, 73061 Ebersbach
Telefon 07163 532932, Fax 07163 533138

Info@musikschule-ebersbach.de

www.musikschule-ebersbach.de

Bürozeiten: Montag bis Donnerstag 9 bis 12 Uhr

Dienstag 14 bis 16 Uhr

1. Bandnight mit vier Bands der Musikschulen Süßen und Ebersbach/Schlierbach e. V. am Freitag, 12. Mai, 18.30 Uhr, Ebersbach, Saal der Musikschule



Jeder Interessierte ist herzlich zur Bandnight unserer Musikschule eingeladen.

Drei Schülerbands und eine Band mit erwachsenen Schülern werden Stücke aus unterschiedlichen Genres präsentieren. So werden bekannte Popsongs, aber auch Stücke aus der eigenen Feder und Jazz-Arrangements mit Bläsern zu hören sein. Alle Bands werden von unseren Lehrkräften **Bernd Hahn** und **Armin Höfer** im Zusatzfach „Bandcoaching“ betreut.

„**Turn to Paradise**“ (Tom Kniewald [Gitarre], Peter Furulyas [Keyboard], Bernd Hahn [Keyboard], Amelie Maier [Gesang], Robin Blucke [Bass]) werden u. a. Sia (Unstoppable), Zoe Wees (Control), Nico Santos (Safe), die Band „**Tuesday Connection**“ (Markus Hildner, Joachim Wachter, Sarah Weiß, Ingrid Baur, Thomas Schnabel, Gerhard Hildner) Donna Summer (Hot Stuff, She works hard for the money), Nils Landgren (Version von „Summernight City“ von Abba) Bruce Springsteen (Hungry Heart) Gregory Porter (Hey Laura) und Tina Turner zum Besten geben.

„**Groove Kids**“, die Nachwuchsband der Musikschule Süßen wurde 2022 gegründet und hatte schon ein erfolgreiches Konzert für die NWZ-Aktion „Die gute Tat“. Das Repertoire besteht hauptsächlich aus Blues-Arrangements, die reichlich Platz zur Improvisation bieten. David Schildt, Clara Ledermann, Gabriel Oechsle (Saxofon), Matteo Fritz (Posaune), Johannes Oechsle (Piano), Finn Streubel, Marc Uszleber (Schlagzeug), Fabian Sassmann (Bass).

Groove Box ist das Jazz-Ensemble der Kolping-Musikschule. Eine Mischung aus jungen und erfahrenen Musikern. Das Repertoire reicht von traditionellem Swing bis hin zu groovigem Fusion Jazz. Jürgen Wisura (Drums), Fabian Sassmann (Bass), Wolfgang Staudenmaier (Piano), Andreas Merkle (Gitarre), Fabian Straubmüller (Trompete), Clara Ledermann, Dennis Bührle, Werner Kirchner (Saxofon), Petra Ledermann (Klarinette).

Wir freuen uns auf zahlreiche Zuhörerinnen und Zuhörer. Es darf natürlich getanzt werden!

Der Eintritt ist kostenfrei.

Kindergarten- nachrichten



Gebrüder-Weiler- Kindergarten

Theatervorführung „Der Froschkönig“ in der Dorfwiesenhalle



Am 28. April 2023 war es so weit. In der Dorfwiesenhalle fand für alle drei Kindergärten das Theater „Der Froschkönig“ statt. Nach einem kurzen Regenspaziergang erreichten wir vom Gebrüder-Weiler-Kindergarten die Halle. Die mobile Marionettenbühne aus Kirchheim hatte schon die Bühne aufgebaut und wir durften davor unseren Platz einnehmen. Nach kurzer Wartezeit ging es auch schon los, der Vorhang öffnete sich und das Marionetten-Theater begann. Gespannt lauschten die Kinder der Prinzessin, die ihre goldene Kugel im Brunnen verlor und dem Froschkönig, der nur unter gewissen Forderungen, diese wieder hinauf holte. Glücklicherweise hielt die Prinzessin letztendlich ihre Versprechungen gegenüber dem Frosch, denn dieser entpuppte sich als verzauberter Prinz und so lebten sie glücklich und zufrieden bis an ihr Lebensende. Und wenn sie nicht gestorben sind, dann leben sie noch heute!

Unser Dank geht an den Elternbeirat, der alles organisiert und mit Spendengeldern finanziert hatte. Die Kinder freuen sich schon auf ein nächstes Mal!

Das Team vom Gebrüder-Weiler-Kindergarten

Zu verschenken

- Kleintierkäfig, Maße: 60 x 60 x 115 cm
Telefon 2162

**In dringenden Notfällen bitte
den Notruf 112 wählen!**

Standesamtliche Mitteilungen und Geburtstage

Alters- und Ehejubilare

Bitte beachten Sie, dass gemäß § 50 Bundesmeldegesetz nur noch der 70. Geburtstag, jeder fünfte weitere Geburtstag und ab dem 100. Geburtstag jeder folgende Geburtstag sowie außerdem die Ehejubilare (Goldene Hochzeit, Diamantene Hochzeit usw.) veröffentlicht werden dürfen!

Das Fest der Goldenen Hochzeit feiern:

am 12. Mai: Maria Lore und Wolfgang Jakob Mayer

Das Fest der Diamantenen Hochzeit feiern:

am 15. Mai: Naciye und Arif Savas

Wir wünschen alles Gute und für den gemeinsamen weiteren Lebensweg viel Glück und Gesundheit!

Wir gratulieren auch recht herzlich den Jubilaren, die aus persönlichen Gründen nicht genannt sein wollen.

Sonstige Bekanntmachungen

Allgemeinärztlicher Bereitschaftsdienst

In der Notfallpraxis der Kassenärztlichen Vereinigung (KVBW) in der Klinik am Eichert in Göppingen, Eichertstraße 3, werden Patienten außerhalb der regulären Sprechzeiten ambulant behandelt. Geöffnet hat die Notfallpraxis an Samstagen, Sonntagen und Feiertagen von 8 bis 20 Uhr. Patienten können ohne telefonische Voranmeldung in die Notfallpraxis kommen.

Achtung: Rufnummer für den ärztlichen Bereitschaftsdienst außerhalb der Öffnungszeiten der Notfallpraxis (allgemein-, kinder-, augen- und HNO-ärztlicher Notfalldienst) und für medizinisch notwendige Hausbesuche des Bereitschaftsdienstes: kostenfreie Rufnummer 116117

Allgemeine Notfallpraxis Göppingen

Klinik am Eichert Göppingen
Eichertstraße 3, 73035 Göppingen

Öffnungszeiten: Sa., So. und Feiertage 8 bis 20 Uhr

Kinder-Notfallpraxis Göppingen

Klinik am Eichert Göppingen
Eichertstraße 3, 73035 Göppingen

Öffnungszeiten: Sa., So. und Feiertage 8 bis 20 Uhr

Außerhalb der Öffnungszeiten wird um Kontaktaufnahme mit der Kinderklinik des Klinikums am Eichert gebeten (zentrale Rufnummer 07161 64-0)

Augenärztlicher Bereitschaftsdienst

Zentrale Rufnummer: 0180 50112098

HNO-Bereitschaftsdienst

Zentrale Notfallpraxis an der Uniklinik Tübingen
Öffnungszeiten: Samstag, Sonntag, Feiertag 8 bis 22 Uhr
Zentrale Rufnummer: 01806 070711

Zahnärztlicher Notfalldienst

Auskunft unter der Telefonnummer 0761 12012000.

Apothekendienst

Samstag, 13. Mai 2023

Kirch-Apotheke, Kauzbühlstraße 1, Hochdorf,
Telefon 07153 958276

Sonntag, 14. Mai 2023

Schneider-Apotheke Mache, Marktstraße 29, Kirchheim,
Telefon 2633

Für die Richtigkeit der Notfalldienste können wir keine Gewähr übernehmen!



**Diakoniestation des
Krankenpflegevereins
Schlierbach e.V.**

Hauptstraße 16 – wir pflegen – versorgen – helfen

Rufen Sie uns an, damit es weitergeht!

Häusliche Kranken und Altenpflege

Beratungsbesuche für die Pflegeversicherung

Krankenpflegestation, Telefon 44243

(Sprechen Sie gerne auch auf den Anrufbeantworter – wir rufen Sie zurück!), Fax 488855

Haben Sie Fragen? Dann melden Sie sich doch!

Sprechzeiten: montags bis donnerstags von 11 bis 12 Uhr

In dringenden pflegerischen Notfällen können unsere Patienten uns jederzeit unter der bekannten Notrufnummer erreichen.

Zu Beratungsbesuchen für die Pflegeversicherung kommen wir gerne bei Ihnen vorbei.

Wochenenddienste am 13. und 14. Mai 2023

Schwester Anja, Schwester Sylvia,

Schwester Susanne und Schwester Gisela



Hauswirtschaftliche Versorgung

Nachbarschaftshilfe und Familienpflege

Einsatzleiterin Monika Rehm,

Telefon 4829650, Fax 488855

Sprechzeit: Montag 10 bis 11 Uhr

Anrufzeit: Donnerstag 16 bis 17 Uhr

sowie Sprechzeiten nach Vereinbarung.

Wir vermitteln auch Essen auf Rädern.

Weinbergwanderung



Am vergangenen Freitag hat sich ein Großteil der Mitarbeiterinnen der Diakoniestation Schlierbach auf den Weg nach Hedelfingen gemacht. Ziel war die Winzergenossenschaft Hedelfingen. Nach der herzlichen Begrüßung durch die Winzerin Frau Binder in der historischen Kelter, machten sich alle zu einer kleiner Wanderung durch die Weinberge auf. Dort konnte die wunderschöne Aussicht auf das Stuttgarter Umland genossen werden; natürlich mit einem Glas Wein aus den umliegenden Weinbergen. Auch die Wissensvermittlung über den Weinbau, die verschiedenen Rebsorten und die notwendigen Arbeiten in einem Weinberg kamen nicht zu kurz. Bei einem leckeren Vesper und einer kleiner Weinprobe in den Räumlichkeiten der Winzergenossenschaft fand dieser schöne Tag seinen Ausklang.